



CNU

Conseil National des Universités

## Carrière d'enseignant – chercheur 192 h eq. TD/an

Prime de Recherche (PEDR) – Avancement de Carrière

**Maitre de Conférences**  
Rang B

**Professeur**  
Rang A



CNU

Conseil National des Universités

## Carrière d'enseignant – chercheur 192 h eq. TD/an

Prime de Recherche (PEDR) – Avancement de Carrière



**Maitre de Conférences**  
Rang B

**Professeur**  
Rang A



**Les Qualifications**

**Les Concours**



# CNU

## Un Organisme National

---

Conseil National des Universités

### ☐ Conseil National des Universités

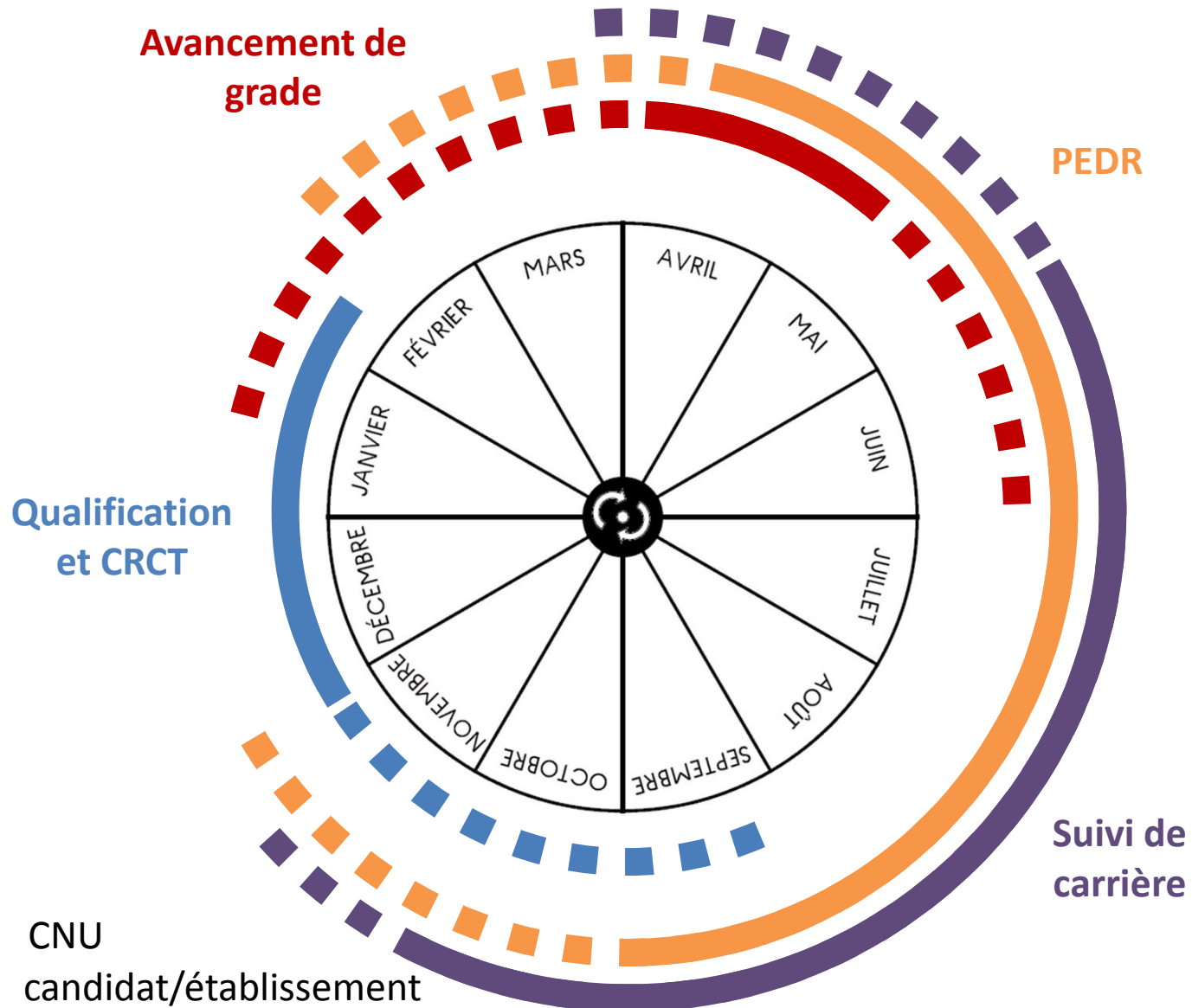
- instance nationale régie par le [décret n° 92-70 du 16 janvier 1992](#)
- se prononce sur les mesures individuelles relatives à la qualification, au recrutement et à la carrière des EC



CNU

Conseil National des Universités

# Les quatre campagnes du CNU





# CNU

## Un Organisme National

Conseil National des Universités

### ❑ Conseil National des Universités

- instance nationale régie par le [décret n° 92-70 du 16 janvier 1992](#)
- se prononce sur les mesures individuelles relatives à la qualification, au recrutement et à la carrière des EC

### ❑ Composition

- **11 groupes**, eux-mêmes divisés en **52 sections** ( $\approx$  discipline)
- chaque section comprend **deux collèges** de même taille
  - **collège A** : PR et assimilés
  - **collège B** : MCF et assimilés
- au moins  $\frac{2}{3}$  des membres sont **élus** pour 4 ans
- au plus  $\frac{1}{3}$  des membres est **nommé** par le ministre chargé de l'ES
- un **suppléant** pour chaque titulaire (en cas d'absence ou d'incompatibilité)
- au total : plus de **1 800 membres** ( $\sim$  50 000 EC en France)



CNU

Conseil National des Universités

## Trois sections pour la Chimie Dans le groupe 7

+

## Section 62 du groupe 9

A retrouver sur le site du CNU : <http://www.cpcnu.fr/>

### ☐ Groupe 7

- **section 31 - Chimie théorique, physique, analytique** 1011
- **section 32 - Chimie organique, minérale, industrielle** 1287
- **section 33 - Chimie des matériaux** 910

### ☐ Groupe 9

- section 60 - Mécanique, génie mécanique, génie civil 2387
- section 61 - Génie informatique, automatique et trait. du signal 1764
- **section 62 - Energétique, génie des procédés** 1111
- section 63 - Génie électrique, électron., photonique et systèmes 1729

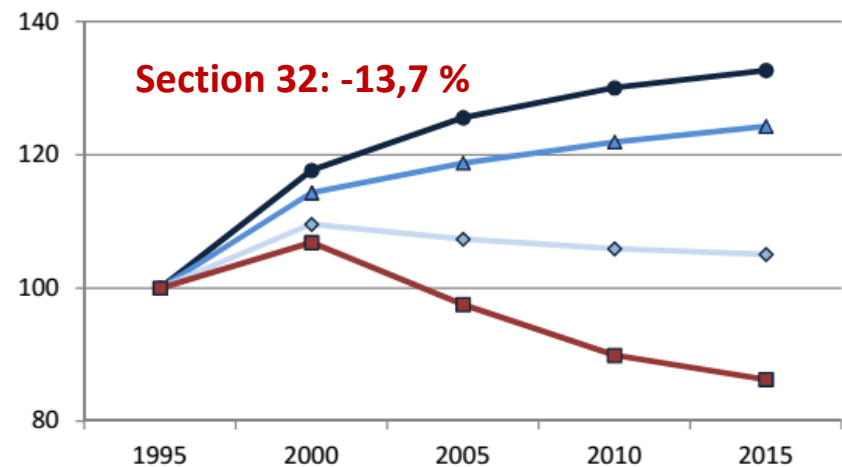
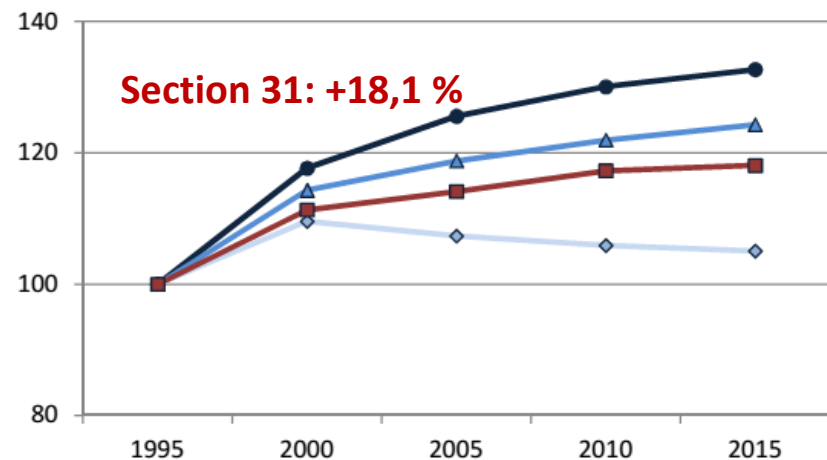
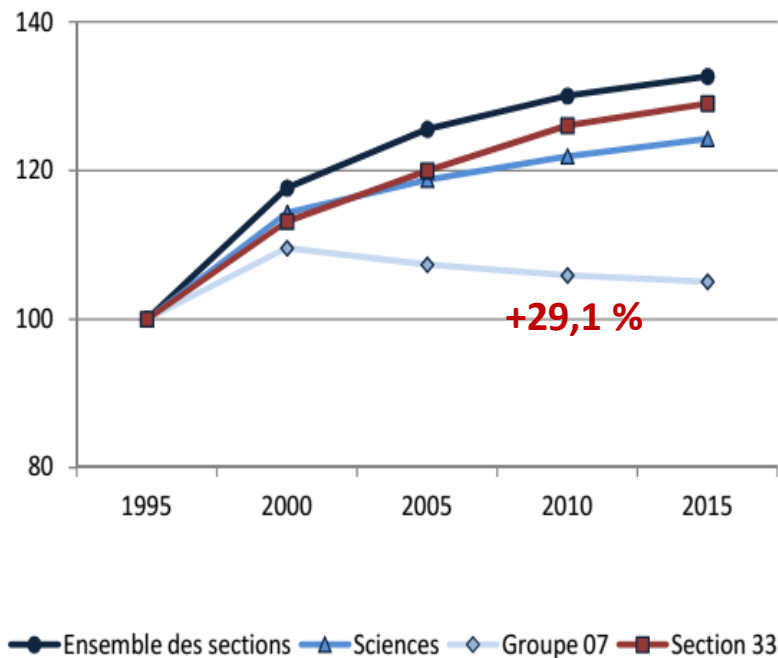


# CNU

Conseil National des Universités

## Trois sections pour la Chimie Dans le groupe 7

Evolution de la population des enseignants-chercheurs sur 10 ans (base 100)



Source : fiche démographique du CNU 33 (année 2014-15)

A retrouver sur le site du CNU : <http://www.cpcnu.fr/>

Les disciplines qui relèvent de la 31e session couvrent l'étude, **sur des bases physiques ou mathématiques, des systèmes chimiques et des procédés d'analyse associés**. En particulier, on y trouve des thématiques qui s'intéressent aux mécanismes réactionnels ; à la **thermodynamique** (statistique, des solutions et des interfaces); la **cinétique chimique** ; la **mécanique** classique, statistique et quantique ; la **spectroscopie** ; l'**électrochimie** ; la photochimie ; l'analyse statistique des données ; le développement de **méthodologies analytiques et informatiques** ; **chimie quantique et théorique**, dynamique moléculaire, chimiométrie ; analyse thermique; **catalyse** ; photophysique; physique moléculaire; **chimie sous rayonnement**, radiochimie; physico-chimie des polymères, des composés biologiques, des milieux colloïdaux, des interfaces; physico-chimie et chimie de l'environnement ; chimie atmosphérique...

Une approche systématique pouvant apparaître de routine (enregistrement de spectres IR de composés organiques ou imagerie MEB par exemple) associée à une démarche et/ou une thématique éloignée du périmètre et des champs de compétence de la 31<sup>ème</sup> section n'est pas suffisante pour une reconnaissance des activités de recherche par la section.



A retrouver sur le site du CNU : <http://www.cpcnu.fr/>

**Synthèse organique, bio-organique, supramoléculaire, inorganique et minérale**

**Catalyse** homogène, approche moléculaire de la réactivité de surface

**Applications des méthodes** analytiques, électrochimiques et spectroscopiques **à l'étude de la structure moléculaire et des mécanismes réactionnels**

**Chimie moléculaire et analytique appliquées** aux sciences de l'environnement, à l'art et à l'archéologie

Aspects moléculaires de la **chimie industrielle** (chimie du bois, des monomères, formulation...)

A retrouver sur le site du CNU : <http://www.cpcnu.fr/>

## ☐ Mots-clefs

- Chimie du solide, matériaux polymères, métallurgie

## ☐ Description

- Les compétences des enseignants-chercheurs de la section 33 concernent **la synthèse, la mise en forme, la modification chimique, la réactivité de cœur et/ou de surface, le vieillissement chimique, la corrosion et le recyclage (au sens chimique) des matériaux**
- Elles concernent aussi toutes les études microstructures-propriétés, les **caractérisations et modélisations multi-échelles** à condition d'être également corrélées à l'une des compétences précédentes
- Les matériaux étudiés sont les **céramiques, les verres, les métaux et leurs alliages, les polymères, les matériaux composites, les matériaux hybrides, les multimatériaux, les matériaux biosourcés/bioinspirés et les biomatériaux** qu'ils soient sous la forme de matériaux massifs, de gels, de poudres, de films minces, de nanoparticules ou de dispersions colloïdales

## ❑ Répartition des membres par corps

- 36 membres titulaires
  - membres A : 12 élus + 6 nommés
  - membres B : 12 élus + 6 nommés
- et autant de suppléants

## ❑ Répartition des membres par genre (\*vs. population de la section)

- 25 % des membres A (\*23 %) et 53 % des membres B (\*45 %)
- 31 % des titulaires et 47 % des suppléants

## ❑ Répartition des membres par sous-disciplines

- « solidistes » : 39
- « polyméristes » : 17
- « métallurgistes » : 16

## ❑ Répartition des élus par listes

- Qualité de la science : 14
- SGEN-CFDT : 6
- SNESUP : 4



**Président** : Prof. Etienne Duguet

Univ. Bordeaux /

[etienne.duguet@cnu.education.gouv.fr](mailto:etienne.duguet@cnu.education.gouv.fr)



**1<sup>er</sup> vice-président** : Prof. Patrice Woisel

ENSC Lille / [patrice.woisel@cnu.education.gouv.fr](mailto:patrice.woisel@cnu.education.gouv.fr)



**2<sup>nd</sup> vice-président** : Dr Pascal Marchet

Univ. Limoges / [pascal.marchet@cnu.education.gouv.fr](mailto:pascal.marchet@cnu.education.gouv.fr)



**Assesseur** : Dr Céline Pascal

Univ. Grenoble-1 / [celine.pascal@cnu.education.gouv.fr](mailto:celine.pascal@cnu.education.gouv.fr)

## Préparation des 4 sessions plénières annuelles

- Rédaction des consignes tant aux candidats\* qu'aux rapporteurs
- Affectation des rapporteurs
- Saisie des résultats sur Galaxie
- Rédaction des comptes rendus\* et des procès verbaux
- Désignation des représentants dans les comités HCERES

## Participation aux travaux du Groupe 7

- Procédure d'appel des non-qualifiés
- Harmonisation des critères et procédures

## Participation aux AG et travaux de la CP-CNU

## Missions spécifiques du Président

- Interlocuteur direct de la DGRH
- Anime les sessions plénières
- « Service après-campagne » auprès des candidats

\* accessibles sur <http://www.cpcnu.fr/web/section-33>

# Une plateforme : Galaxie des personnels du supérieur

<https://www.galaxie.enseignementsup-recherche.gouv.fr/ensup/candidats.html>


The screenshot shows a web browser window displaying the Galaxie website. The browser's address bar shows the URL <https://www.galaxie.enseignementsup-recherche.gouv.fr/ensup/candidats.html>. The website header features the logo of the French Republic and the text "Ministère de l'Enseignement supérieur, de la Recherche et de l'Innovation". The main content area has a dark purple background with the word "GALAXIE" in large white letters and "DES PERSONNELS DU SUPÉRIEUR" below it. A navigation menu on the left includes "GALAXIE DES PERSONNELS DU SUPÉRIEUR" and "POSTES OFFERTS". The central text describes the portal's purpose and lists services like qualification, recruitment, and career advancement. A right-hand sidebar contains sections for "CONNEXION AU DOMAINE APPLICATIF DE GALAXIE" and "DOCUMENTATION". The Windows taskbar at the bottom shows the system tray with the date 01/11/2017 and time 18:10.

Fichier Édition Affichage Historique Marque-pages Outils ?

Equipe MHN - "Matériaux Hybrides" x Liste des sections CNU - Portail x Galaxie des personnels du supérieu x +

MINISTÈRE EDUC NAT ENSEIGN... (FR) <https://www.galaxie.enseignementsup-recherche.gouv.fr/ensup/candidats.html> Rechercher

Les plus visités Promotion - Iprac Car... Horloges à réseau op... Plan Métro Mon espace patient - ... Collège Sainte-Clotild... Veste Pike Lake™ Ho... The Repa / Ginza Pro... Saint-Pétersbourg, la ...

 Liberté • Égalité • Fraternité  
RÉPUBLIQUE FRANÇAISE

Ministère de l'Enseignement supérieur,  
de la Recherche et de l'Innovation

# GALAXIE

DES PERSONNELS DU SUPÉRIEUR

Vous êtes ici : Accueil GALAXIE des personnels du supérieur

**GALAXIE DES PERSONNELS DU SUPÉRIEUR**

- Qualification
- Recrutement
- Avancement de grade
- CRCT
- PEDR
- Suivi de carrière
- Accueil en délégation CNRS
- Calendriers

**POSTES OFFERTS**

- Postes publiés dans GALAXIE
- Autres postes dans le supérieur

Questions/Réponses Guides d'utilisation Contact

## GALAXIE DES PERSONNELS DU SUPÉRIEUR

Le portail GALAXIE est notamment dédié aux opérations relatives

- à la qualification,
- au recrutement (A.T.E.R ; maître de conférences ; professeur des universités ; astronome/physicien... ; P.R.A.G / P.R.C.E) ;
- à l'avancement de grade des enseignants-chercheurs.

Il offre divers services qui sont régulièrement enrichis de nouvelles fonctionnalités. Il donne également accès au domaine applicatif de GALAXIE et à ses composantes depuis le volet ci-contre, en haut à droite de l'écran.

## ACTUALITES

### CONNEXION AU DOMAINE APPLICATIF DE GALAXIE

- Accès qualification/recrutement
- Accès avancement de grade/CRCT /PEDR/accueil en délégation CNRS
- Accès Suivi de carrière
- Mentions légales

### DOCUMENTATION

- Fiche métier professeur des universités
- Fiche métier maître de conférences
- Comment devient-on enseignant-chercheur (document en cours de réactualisation)
- Comparaison des carrières des

Démarrer administr... Courrier e... Rédaction ... Rédaction ... Rédaction ... Société Ch... Galaxie d... Programm... Présentat... Bureau FR 18:10 01/11/2017

# Une plateforme : Galaxie des personnels du supérieur

<https://www.galaxie.enseignementsup-recherche.gouv.fr/ensup/candidats.html>

The screenshot shows the GALAXIE des personnels du supérieur website. At the top, a green bar indicates the user's location: 'Vous êtes ici : Accueil GALAXIE des personnels du supérieur'. Below this, a purple header contains the site's name. A navigation menu lists several categories: Qualification, Recrutement, Avancement de grade, CRCT, PEDR, Suivi de carrière, and Calendriers. A section titled 'POSTES OFFERTS' lists 'Postes publiés dans GALAXIE' and 'Autres postes dans le supérieur'. At the bottom, there are links for 'Autres ministères' and 'Postes européens', along with the Euraxess logo.

Vous êtes ici : Accueil GALAXIE des personnels du supérieur

## GALAXIE DES PERSONNELS DU SUPERIEUR

- ▶ Qualification
- ▶ Recrutement
- ▶ Avancement de grade
- ▶ CRCT
- ▶ PEDR
- ▶ Suivi de carrière
- ▶ Calendriers

### POSTES OFFERTS

- ▶ Postes publiés dans GALAXIE
- ▶ Autres postes dans le supérieur

Autres ministères »

Postes européens »

 Euraxess  
RESEARCHERS IN MOTION

Qui vous accompagne tout au long  
de votre carrière ...

En ce qui vous concerne :

- Etape 1 : qualification pour les concours MCF
- Etape 2 : publication des postes
- Etape 3 : dossier de recrutement MCF



CNU

Conseil National des Universités

## Carrière d'enseignant – chercheur 192 h eq. TD/an

Prime de Recherche (PEDR) – Avancement de Carrière



**HDR**

**Maitre de Conférences**  
Rang B

**Professeur**  
Rang A



**Les Qualifications**



# Etape 1 : Les qualifications

- ❑ Obligatoire pour être éligible à une candidature MCF ou PR
- ❑ Qualification aux fonctions de MCF et PR
  - [Qualification de droit commun](#) selon [l'arrêté du 16 juillet 2009](#)
  - Inscription sur les listes de qualification valable 4 ans
  - Proposée par les sections après examen des candidatures
  - Procédure dématérialisée via [Galaxie](#)

**Evaluation sur Dossier**

## Et un calendrier

Département DGRH A2-2

### CALENDRIER DE LA PROCÉDURE D'INSCRIPTION SUR LES LISTES DE QUALIFICATION 2018 AUX FONCTIONS DE MAITRE DE CONFÉRENCES OU DE PROFESSEUR DES UNIVERSITÉS

\*\*\*

OPERATIONS	SESSION 2018
Ouverture du serveur Antares et début du dépôt des pièces du dossier	Jeudi 7 septembre 2017, 10 h (heure de Paris)
Clôture des inscriptions	Mardi 24 octobre 2017, 16 h (heure de Paris)
Communication aux candidats des noms des rapporteurs	A partir du 25 novembre 2017
Date à laquelle la thèse ou l'habilitation doit avoir été soutenue	Mercredi 13 décembre 2017 (inclus)
Date limite de dépôt des pièces dans l'application * (y compris les pièces complémentaires)	Mardi 19 décembre 2017, 12 h (heure de Paris)
Fin de l'étude de la recevabilité des dossiers par la DGRH du ministère	Vendredi 19 janvier 2018
Affichage des résultats	Fin février 2018



## Critères du CNU relatifs aux candidats Q-MCF

Diplôme ou pièce justifiant de son obtention (doctorat pour la qualification MCF et HDR pour la qualification PR) ;

Rapport de soutenance permettant d'identifier l'établissement de délivrance et comportant notamment la liste des membres du jury et la signature du président du jury ou, à défaut, l'attestation de l'établissement justifiant son absence ;

Exposé de 4 pages maximum présentant les activités en matière d'enseignement, de recherche, d'administration et autres responsabilités collectives ;

Un exemplaire des travaux, ouvrages et articles (maximum de 3 pour la qualification MCF et de 5 pour la qualification PR).

## ❑ Critères du CNU 33 relatifs aux candidats Q-MCF

- **qui viennent de soutenir leur thèse**
  - un minimum de 2 articles dont au moins 1 sur les travaux de thèse (dans des journaux de facteur d'impact > 1 relevant de la section 33) ou brevets déposés
  - une expérience d'enseignement dans l'ES (excepté si le candidat justifie de l'impossibilité d'enseigner sur la période du doctorat)
- **qui ont plusieurs années d'expériences post-doctorales**
  - la quantité d'articles publiés dans des journaux relevant de la section 33 doit être en rapport avec la durée de ces contrats post-doctoraux (au moins 1 article/brevet publié tous les deux ans)
  - l'expérience d'enseignement dans l'ES est obligatoire

A retrouver sur le site du CNU : <http://www.cpcnu.fr/>

## Recevabilité de la candidature et contrôle des pièces complémentaires exigées

### Reception du dossier de candidature

- Dossier parvenu au rapporteur
- Expédié avant le 19/12/2016 (minuit)  
Si hors délais, date d'expédition :
- Dossier parvenu intégralement par voie postale
- Doctorat soutenu au plus tard le 14/12/2016

ou

- Doss. non parvenu
- Renoncement
- Hors délais
- Non examiné
- Pas de soutenance

### Historique des candidatures

- Non qualifié(e) en section 33
- Qualifié(e) en 2013 ou antérieurement

- Déjà qualifié

### Contrôle des pièces constituant le dossier de candidature

- Fiche synthétique téléchargeable
- Copie du diplôme (ou de l'attestation du diplôme) de doctorat
- Copie du rapport de soutenance de thèse (éventuellement expédié séparément au plus tard le 09 janvier 2017) ou à défaut :  Déclaration sur l'honneur attestant que ce document n'existe pas (université étrangère)
- Curriculum-vitae limité à 2 pages
- Notice limitée à 4 pages
- Attestations des activités d'enseignement et/ou d'encadrement
- Liste complète des travaux
- Attestations des publications acceptées et non parues
- Copie de travaux dans la limite de trois documents
- Autre document :

- Non examiné
- Irrecevable
- Irrecevable

- Irrecevable
- Irrecevable

- Non examiné

- Irrecevable

### Cas particulier d'une demande d'équivalence de diplôme étranger

- Diplôme présenté équivalent au doctorat français

- Equival. refusée

## Adéquation du profil du candidat à celui de la section 33

Titre de la thèse :

Directeur(s) de thèse :

Laboratoire(s) où s'est préparée la thèse :

Stages, post-docs effectués à l'extérieur du laboratoire de thèse et/ou autres expériences professionnelles post-doctorales (type, date, lieu, durée) :

Situation actuelle (fonction/lieu/durée) :

Mots-clefs du parcours de formation :

Mots-clefs des activités de recherche :

Mots-clefs des activités d'enseignement :

- Adéquation du profil au périmètre de la section 33

- Hors section

## Examen approfondi de la candidature selon les critères de la section 33

### Production scientifique

	sur les travaux antérieurs à la thèse	sur les travaux de thèse	sur les travaux postérieurs à la thèse
Publications dans des journaux à facteur d'impact >1			
Autres publications			
Actes de congrès à comité de lecture			
Brevets publiés			
Chapitres d'ouvrage			
Autres (à préciser)			
Communications orales / communications orales présentées personnellement dans des congrès internationaux	/	/	/
Communications orales / communications orales présentées personnellement dans des congrès nationaux	/	/	/
Communications par affiches / communications par affiche présentées personnellement	/	/	/
Séminaires donnés personnellement à l'extérieur de son propre laboratoire			

### Diffusion des savoirs (sous réserve de justificatifs joints au dossier de candidature)

- ATER Période :
- Contrat doctoral avec mission complémentaire d'enseignement Période :
- Vacations Période :
- Autres expériences d'enseignement (à décrire) : Période :  
Volume total exercé :  
Volume total exercé dans l'enseignement supérieur :  
Volume total exercé dans le périmètre de la section 33 :
- (Co)encadrement de stagiaires

### Activités d'intérêt collectif et administration

### Prix / Distinctions

### Observations particulières (situation familiale, de handicap, etc.)

### Argumentaire et avis du rapporteur

### Proposition du rapporteur

oui

non

A retrouver sur le site du CNU : <http://www.cpcnu.fr/>

### **Éléments de contexte**

- Jusqu'à 40 dossiers de candidature par rapporteur
- Contraintes de recevabilité de la candidature
- Equivalence/dispense des diplômes requis

### **Exigences du CNU 33**

- Une fiche synthétique téléchargeable
- Une liste complète des travaux

### **Recommandations sur la forme**

- Attestation d'enseignement, d'encadrement, d'articles juste acceptés, etc.

### **Recommandations sur le fond**

- Nouveau paradigme : **c'est au candidat de prouver que ses compétences relèvent de la section 33**
- En conséquence : autant de candidatures dans des sections différentes, autant de dossiers différents

Candidats	Qualification-MCF		Qualification-PR	
	2016	2017	2016	2017
Nombre d'intentions	415	<b>329</b>	94	<b>100</b>
Nombre de « DOSSIER NON PARVENU »	99	<b>78</b>	8	<b>10</b>
Nombre de « RENONCEMENT »	1	<b>8</b>	0	<b>1</b>
Nombre de « HORS DELAI »	4	<b>0</b>	1	<b>1</b>
Nombre de « DÉJÀ QUALIFIE »	1	<b>0</b>	0	<b>0</b>
Nombre de « IRRECEVABLE »	3	<b>11</b>	0	<b>5</b>
Nombre de « NON EXAMINE »	4	<b>5</b>	0	<b>8</b>
Nombre de « EQUIVALENCE REFUSEE »	0	<b>0</b>	2	<b>1</b>
Nombre de « PAS DE SOUTENANCE »	0	<b>0</b>	0	<b>0</b>
→ Nombre de dossiers examinés	303	<b>227</b>	83	<b>74</b>
Nombre de « HORS SECTION »	67	<b>25</b>	10	<b>7</b>
Nombre de « NON QUALIFIE »	45	<b>52</b>	15	<b>28</b>
Nombre de « QUALIFIE »	191	<b>147</b>	58	<b>38</b>
<b>Taux de succès : QUALIFIES/EXAMINES</b>	<b>63 %</b>	<b>65 %</b>	<b>70 %</b>	<b>51 %</b>

## ❑ Des chiffres... à relativiser

Résultats cumulés	Qualifiés-MCF*	Qualifiés-PR*
2014	245	41
2015	193	58
2016	191	58
2017	147	38
<b>Total</b>	<b>776</b>	<b>195</b>

Emplois publiés en section 33	MCF	PR
2017	12,5	7,67
<b>% de succès**</b>	<b>1,6 %</b>	<b>3,9 %</b>

\* très vraisemblablement qualifiés dans d'autres sections également

\*\* sachant que des qualifiés dans d'autres sections peuvent également candidater et que la qualification n'est pas obligatoire pour les candidats étrangers



## **1 Rattachement à la section 31 :**

Le candidat exposera en une demi-page en quoi les activités d'enseignement et de recherche qu'il développe sont en adéquation avec les disciplines de la 31ème section (pour plus d'information consulter le site de la section à l'adresse : <http://www.cpcnu.fr/web/section-31>).

## **2. Activités de recherche :**

2.1. Description des activités de recherche : le candidat présentera ses thématiques de recherche

### 2.2. Production scientifique

Le candidat doit avoir une activité de recherche, relevant du champ disciplinaire de la 31ème section, ayant donné lieu à publications dans des revues à comité de lecture et d'audience internationale de rang A (Impact Factor supérieur à 1).

Les brevets sont pris en compte au même niveau que les publications de rang A.

Dans le cas de travaux confidentiels ayant empêché la publication des résultats ou donnant lieu à un brevet en cours de dépôt, le candidat devra fournir les justifications nécessaires.

A retrouver sur le site du CNU : <http://www.cpcnu.fr/>



A retrouver sur le site du CNU : <http://www.cpcnu.fr/>

Le nombre de publications doit être en rapport avec l'âge et le passé du candidat. Pour répondre aux critères quantitatifs fixés par la section pour la qualification aux fonctions de maître de conférences, la règle suivante a été adoptée : pour un candidat à la qualification dont la **soutenance de thèse date de moins de 1 an un minimum de deux articles de rang A publiés** (ou acceptés pour publication) est exigé. Pour un candidat dont la soutenance de thèse date de 2 ans et plus, un article supplémentaire publié ou accepté pour publication tous les 2 ans en moyenne après la thèse est exigé. Les articles acceptés pour publication doivent être attestés par un document écrit de l'éditeur.

**ATTESTATIONS**

### 3. Activités de Enseignement/formation

2.1. Le candidat exposera en une page ses motivations pour l'enseignement ainsi que sa conception de ce volet des activités d'un enseignant chercheur.

2.2 Présentation de l'activité d'enseignement/formation : le candidat fera la présentation détaillée des ses activités d'enseignement, de diffusion des savoirs ou de formation.

Les points suivants devront être renseignés : cadre des enseignements/ formations ; type (par ex cours, TD ou TP), niveau ; responsabilités pédagogiques.



CNU

Conseil National des Universités

## Recommandation de la section 32

A retrouver sur le site du CNU : <http://www.cpcnu.fr/>

Pour le dossier de qualification MCF, la section demande les pièces complémentaires suivantes :

- un **résumé des activités de recherche en 4 pages**
- la **liste complète** des publications, brevets, communications, séminaires et conférences
- la **fiche synthétique téléchargeable sur le site CP-CNU, section 32**, rubrique : Rapports d'activités et documents - Rapports d'activités.



CNU

Conseil National des Universités

## Carrière d'enseignant – chercheur 192 h eq. TD/an

Prime de Recherche (PEDR) – Avancement de Carrière



**HDR**

**Maitre de Conférences**  
Rang B

**Professeur**  
Rang A



**Les Qualifications**

**Les Concours**

# Etape 2 : Les concours



Ministère de l'Enseignement Supérieur,  
de la Recherche et de l'Innovation

Avoir été qualifié dans une section du groupe 7

## Etape 2 : Les concours

### Calendrier de la campagne de recrutement « synchronisée » 2018

<b>Ouverture de l'enregistrement des candidatures</b> aux postes sur l'application GALAXIE.	22 février 2018, 10 heures, heure de Paris
<b>Clôture de l'enregistrement des candidatures</b> aux postes sur l'application GALAXIE.	29 mars 2018, 16 heures, heure de Paris
<b>Date et heure limite d'envoi des documents papier</b> aux établissements (cachet de la poste faisant foi) ou dépôt des documents dématérialisés sur les plate formes des établissements prévues à cet effet.	29 mars 2018, 23h59, heure de Paris
<b>Ouverture</b> du module de GALAXIE permettant aux candidats de prendre connaissance des <b>décisions des établissements</b> et d'exprimer leurs vœux d'affectation.	7 juin 2018, 10 heures, heure de Paris
<b>Date limite de saisie des vœux d'affectation</b> des candidats sur l'application GALAXIE.	14 juin 2018, 16 heures, heure de Paris
Publication des <b>résultats</b> sur l'application GALAXIE.	18 juin 2018

Dossier

Examen des dossiers  
+ Sélection audition

## **Etape 2 : Les concours**

### **Phase 1 : Sélection sur dossier**

**Le Dossier : notice personnelle**

**Prendre contact avec le laboratoire : projet de recherche dans certains cas**

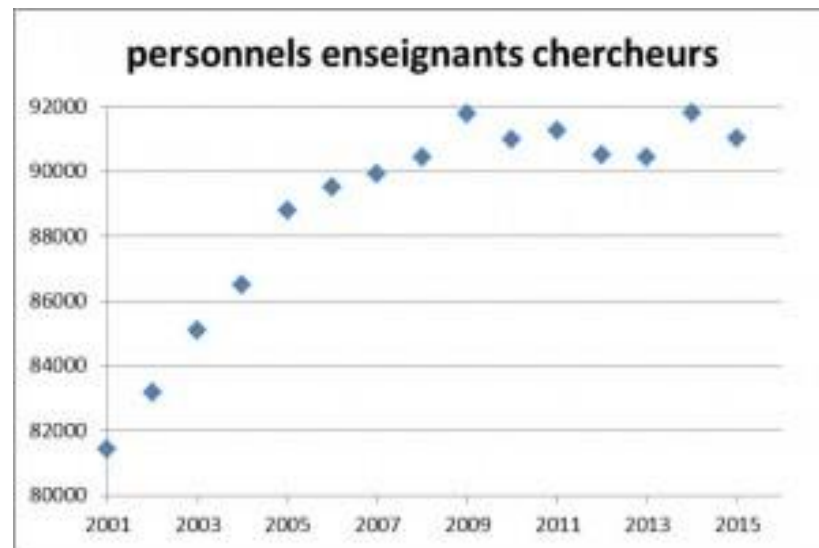
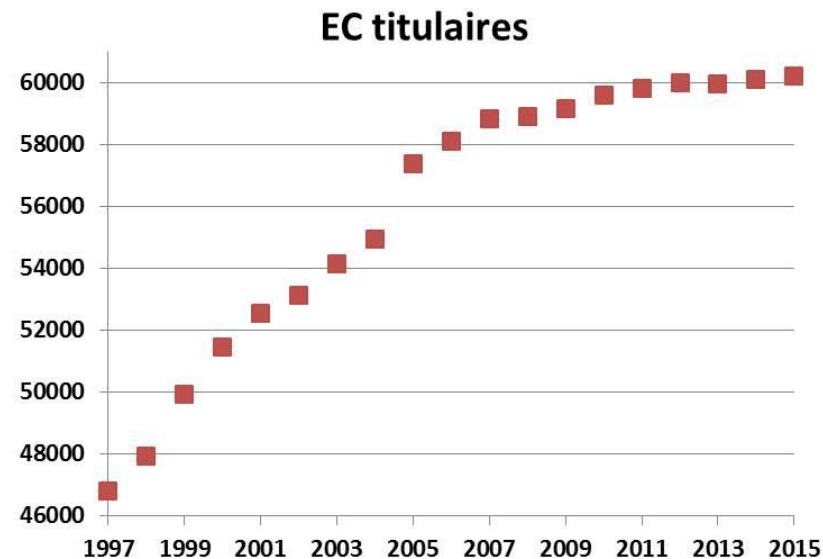
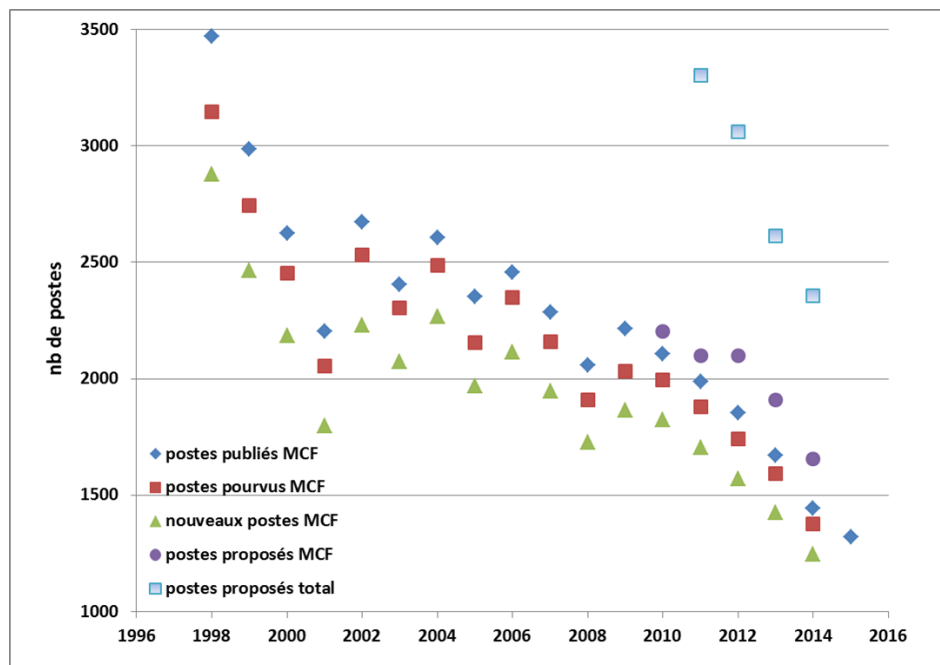
**Et avec l'UFR : projet enseignement**

### **Phase 2 : Les auditions**

**Visiter le laboratoire, donner un séminaire**

**Préparer votre oral avec le laboratoire d'accueil**

## Etape 2 : Les concours



<http://www.enseignementsup-recherche.gouv.fr/cid118435/personnels-enseignants-du-superieur-bilans-et-statistiques.html>